



**JANVIER 2026**

**EDITO**

Le conseil municipal et moi-même, vous présentons tous nos vœux de bonheur et de santé pour cette nouvelle année 2026.

Le début d'année va être marqué par les élections municipales qui se dérouleront les 15 et 22 mars.

Après la réunion publique du mois d'octobre au moins une liste de 11 personnes a pu se constituer avec la parité désormais obligatoire. Je me permets, à ce titre, de vous redonner les nouvelles règles pour le scrutin du mois de mars.

Il y aura une ou plusieurs listes fermées, au moment du vote. Il ne sera plus possible de rayer des noms sur les listes sous peine de rendre le bulletin nul. Sur la liste il y aura 5 hommes et 5 femmes plus la tête de liste. Je remercie toutes les personnes qui se présentent pour le prochain mandat.

Je remercie également tous les élus de ce mandat pour leur implication dans le fonctionnement de notre commune.

En ce qui concerne les travaux, nous avons fini de matérialiser les emplacements de stationnement sur l'aire de camping-car ainsi que l'aire de pique-nique.

Pour la rénovation thermique de la cure, un premier rendu de l'étude a été présenté aux élus.

Concernant le chantier jeune, il a malheureusement été annulé cette année par manque de candidats.

Enfin, nous avons pu constater une nouvelle vague de cambriolages, il faut donc garder une vigilance et du bon sens en fermant bien nos maisons même pour une absence de courte durée. Si toutefois vous voyez un véhicule suspect, ne pas hésiter à fournir la plaque d'immatriculation à la gendarmerie.

Le Maire,

Gilles CLERET



# ETAT-CIVIL

## MARIAGE

Audrey et Kevin DIRAGO, domicilié à Garneyre, se sont mariés le 30 août 2025 .  
Toutes nos félicitations aux mariés, à Lola et Louis, leurs enfants.

## NOUVEAUX ARRIVANTS

**BIENVENUE** à Lisa et Vincent GARCIN arrivés à Pré clos, qui remplacent Georges LANA .

Ainsi qu'à Jean-Pierre GRANGEAT aux Charreyres qui remplace Corinne MOREL.

## DÉCÈS

Ces personnes qui nous ont quittés, résidentes secondaires à Saint-Andéol appréciaient beaucoup la vie au village. Nous présentons nos condoléances à leurs familles.

- ♦ Monsieur André BŒUF, domicilié à Bourg Menu est décédé le 16 octobre. Il était résident secondaire de la commune depuis de nombreuses années.
- ♦ Madame Anne PIAGUET domiciliée à Pré Clos, est décédée le 20 octobre, Résidente secondaire à St Andéol avec sa famille depuis 1981, elle aimait bien cette maison de montagne dominée par les falaises. Cette maison avait une histoire, disait-elle, et lui avait permis de lier de nombreuses amitiés.
- ♦ Monsieur DUBOIS Thierry, domicilié à Pré Clos est décédé le 18 août. Il a connu le Vercors lors de vacances familiales dans les gîtes de la commune depuis 1995. Puis, animé par son goût de l'aventure et sa passion du Canada, il s'est construit sa « cabane canadienne », un lieu de ressources au contact de la nature, de balades et de partage.
- ♦ Madame TERRIER Lisette, décédée le 4 Décembre à l'âge de 100 ans , était la maman d'Agnès Callendret. Arrivée de Charente Maritime, elle a épousé en 1963 M. Paul TERRIER, natif de Saint Andéol où ils venaient passer tous leurs week-end.
- ♦ Monsieur Charles PERCONTE, âgé de 85 ans domicilié à Larsay est décédé le 18 Décembre. Il habitait depuis plusieurs années chez sa fille Stéphanie Perconte.

## INFOS DIVERSES

- Afin de recevoir les mails (via Framagroupes St Andeol infos) et pour la liste de diffusion WhatsApp « SAMV » ( Saint-Andéol Mon Village), les personnes intéressées doivent se faire connaître auprès de Nathalie, Ferme de Landioche, au 06 84 51 51 97.
- RAPPEL DES HORAIRES D'OUVERTURE de l'Alambic Miraculeux, 76 chemin du Fay : du lundi au vendredi de 15h à 19h.

## LA RÉGIE ETERPA



L'année 2026 marquera une étape importante pour Eterpa avec l'acquisition du gîte l'Absynthe à Saint-Andéol.

Cette grande bâtisse, tenue jusque-là par Laurent et Véronique Genevois, permettra non seulement de loger un couple ou une famille de salariés, mais aussi d'accueillir des familles ou de petits groupes d'amis venus découvrir notre région. Après quelques travaux d'isolation et de rénovation, le gîte sera en fonctionnement au cours du premier semestre 2026.

Par cette acquisition, Eterpa répond à la fois aux difficultés de logement des personnels et étend sa capacité d'hébergement touristique sur la commune, se rapprochant ainsi du niveau d'il y a une vingtaine d'années, lorsque la régie gérait les gîtes situés en contrebas de la route du quartier Pré Clos.

Nous profitons de cet article pour saluer le départ de Laurent Genevois qui laissera un très bon souvenir du côté d'Eterpa pour sa disponibilité et sa sympathie.

Nous souhaitons la bienvenue aux nouveaux salariés d'Eterpa qui, tant sur le site de Roissard que sur celui de Saint-Andéol, viennent renforcer les équipes.

À Roissard, le centre Le Fau se dote d'un nouveau maître de maison, Geoffrey, originaire de Caen, qui remplacera Guillaume.

Audrey, habitante de Saint-Andéol, intégrera le poste de cheffe de cuisine sur cet établissement, dont le taux de remplissage devra être optimisé à l'automne afin de pallier les difficultés de réservation en hiver.

Barthélémy, directeur adjoint, et Corine, au service, complètent l'effectif rattaché principalement à ce site.

Hervé assurera quant à lui la maintenance et le renfort ponctuel au service de l'ensemble des sites d'Eterpa. Nous avons également recruté un animateur nature, qui interviendra durant toute la période printanière dans le cadre des activités proposées aux classes de découverte.

À Saint-Andéol, Aziz et Halima sont recrutés respectivement en tant que chef de cuisine et agent de service. Louis, habitant du village, viendra quant à lui occuper le poste d'agent de service.

Notre équipe est également renforcée par la présence de Sophie, également habitante du village.

Lucile, Céline et Fabienne sont fidèles au poste et assurent respectivement l'animation, les renforts en cuisine et l'intendance au sein d'Eterpa.

L'un des objectifs de création d'Eterpa, et de l'ex-régie VLD, a toujours été de favoriser l'emploi local et l'installation de nouvelles familles au sein du village. Nous sommes heureux de constater, année après année, que cet objectif est consolidé.

Une très bonne année 2026 à tous !

D Fossa





## ASSEMBLÉE GÉNÉRALE DU TRAIL 2025

### Association du Balcon Est du Vercors - Trail du Tétrás Lyre

#### Bilan du trail 2025 :

219 coureurs adultes (75 sur le grand parcours et 144 sur le petit parcours, 7 abandons) Magnifique météo, une édition réussie !

L'assemblée pointe les améliorations à apporter encore pour un meilleur fonctionnement pour le trail de 2026.

Comme chaque année, la participation des traileurs a permis de reverser 1€ par coureur à l'association : Eybens Sport Adapté, soit 220 € cette année.

Date du trail 2026 : samedi 19 septembre

Remerciements à tous ceux qui ont contribué à la belle réussite du Trail !

- A l'ensemble des bénévoles
- A Didier Rastel : le médecin
- A Lucas Glenat : pour le système de chronométrage
- Aux sponsors : Intermarché, Blues brodeurs, La Biscuiterie des Deux, la Ferme de Landioche, le gîte les Clarines, la régie Eterpa, l'entreprise Denis Vallier, Claire Perelman.
- Aux collectivités locales et territoriales pour les subventions perçues (mairie de St Andéol, mairie de Château-Bernard, Communauté de Communes).

Renouvellement du bureau :

- Membre entrant : Vincent Garcin

- Membres du bureau :

Jolyon CROSTHWAITE, Dominique GRESLOU, Octavie MARTIN, Claire PERELMAN, Claudine PERNEL, Nadine PECQUAIS, Bastien TERRIER, Denis VALLIER.

Une réunion de bureau sera organisée en janvier.

Marie-Claude C et Denis V pour le collectif



## BIBLIOTHÈQUE DE CHÂTEAU-BERNARD

Chers habitants, nous souhaitons partager avec vous les dernières actualités de notre bibliothèque municipale et vous inviter à nous rejoindre.

**Horaires d'ouverture** : la bibliothèque est ouverte tous les samedis de 10 h à 12 h. Nous serons heureux de vous y accueillir pour découvrir nos collections et emprunter des livres.

**Nouveautés régulières** : Nous enrichissons régulièrement notre collection avec de nouveaux ouvrages plusieurs fois dans l'année. Que vous recherchiez des best-sellers, des classiques ou des livres pour enfants, vous trouverez toujours de nouvelles lectures à découvrir.

**Rejoignez notre équipe de bénévoles** : Notre bibliothèque est toujours heureuse d'accueillir de nouveaux bénévoles. Si vous êtes passionnés de lecture ou simplement désireux de contribuer à la vie locale, nous serions ravis de vous compter parmi nous. Votre participation serait un vrai plus pour notre équipe.

Rejoignez-nous pour soutenir et profiter de notre bibliothèque. Ensemble, continuons à faire de ce lieu un espace accueillant et enrichissant pour tous.

A très bientôt à la Bibliothèque Municipale de Château-Bernard.

## LE FOUR À PAIN COMMUNAL À DISPOSITION DES HABITANTS

Le four à pain du village est mis gratuitement à disposition des habitants pour cuire pains, pizzas et autres plats.

Son utilisation est soumise à une autorisation préalable de la mairie.

Chaque utilisateur doit :

- Apporter son propre bois pour la chauffe,
- Utiliser les ustensiles stockés dans le coffre,

Vider les cendres dans le bac prévu à cet effet, situé juste devant l'entrée du four.

Merci à chacun de veiller au bon entretien de ce petit patrimoine communal afin qu'il continue de servir au plus grand nombre.

Et surtout, profitez-en pour partager un moment simple et gourmand avec celles et ceux que vous aimez !



## LA BOULE'ANDÉOL

L'inauguration a eu lieu le vendredi 31 octobre 2025, 200 personnes environ étaient présentes.

Remerciements pour les participations financières :

- de la région Auvergne-Rhône Alpes,
- A.N.C.T Agence nationale de la Cohésion des territoires
- Communauté de communes du Trièves
- GAÏA Grenoble Alpes Initiatives Actives ET UNION EUROPÉENNE (Leader)

### La société :

Type Société Action Simplifiée, Marion est la chef d'entreprise et Laurianne salariée.

### L'histoire :

Le projet a démarré il y a 2 ans dans un petit four au hameau du Mas Roux à Château Bernard. Depuis leur installation, elle apprécie le changement de local, confort, et conditions de travail.

### Formation :

Pour l'ouverture de la boulangerie le CAP était obligatoire, elles disposent également de la formation HACCP (prévention des dangers liés aux pratiques d'hygiène), non obligatoire en boulangerie, à terme Laurianne effectuera la formation HACCP.

### Le fonctionnement :

Le four fonctionne au bois, ce qui demande une gestion importante pour le stockage et l'approvisionnement.

Toutes les farines sont BIO et proviennent en partie de Lavars et de Clelles dans le Trièves. On trouve également des produits locaux : Bisc'roc (d'Octavie), confitures des 2 sœurs, bonbons et miel (Miel de Ruch), huiles essentielles alimentaires, des œufs de la colline des oiseaux de Miribel.

A disposition sur place possibilité de prendre café, thés, infusions...

Des viennoiseries traditionnelles et faites maison sont disponibles le samedi.







## ...LA BOULE'ANDÉOL

**COMMANDE EN LIGNE DISPONIBLE !** Sur le site « [labouleandeol.fr](http://labouleandeol.fr) »

Livraison le mardi sur St Guillaume, Miribel-Lanchâtre et Gresse-en-Vercors / Le vendredi sur Gresse-en-Vercors.

En magasin le mardi, vendredi de 16h -19h et le samedi matin de 9h à 12h.

**Également présentes sur le Marché de Vif le vendredi matin.**

Site [www.labouleandeol.fr](http://www.labouleandeol.fr)

06 11 71 10 57

Mail : [labouleandeol@gmail.com](mailto:labouleandeol@gmail.com)

47 Impasse des clots – 38650 SAINT ANDEOL

Marie-Thérèse P. et Marie-Claude C.



## FETE DU VILLAGE

Un peu plus d'une centaine de personnes s'est réunie lors de la fête du village du 13 juillet, préparée par le comité des fêtes de Saint-Andéol. A cette occasion, un concours d'engins roulants non motorisés était organisé et les idées originales ont bien plu aux membres du jury et au public. Les planches à roulettes, patins, brouettes et vélos étaient magnifiquement décorés.

Merci aux ingénieurs participants pour leur créativité et également aux nombreux bénévoles pour leur aide lors de cette traditionnelle manifestation. Rendez-vous l'année prochaine.

Marie-Thérèse P.



## LE CHANT DU SILENCE de Coline Moly

Entre fiction et témoignage, nous suivons dans le livre de Coline le parcours d'une jeune femme, Marie-France, qui a dû se battre pour surmonter les blessures de son enfance et de son adolescence : absence d'un père qu'elle n'a pas connu, défaillance d'une mère écrasée par le poids des préjugés misogynes, violence d'un beau-père derrière son masque de bon père de famille. L'affection de sa grand-mère maternelle, qui l'a élevée jusqu'à ses dix ans, donne à la fillette un cadre sécurisant qui lui permettra de se construire malgré un environnement délétère. Ce cadre sera aussi la source de sa résilience grâce à laquelle elle surmontera les épreuves.

L'écriture et une mise en abyme par le biais de la fiction, au risque de se brûler, deviennent pour l'autrice une arme, un exutoire et une libération. Et pour le lecteur, un livre attachant, sensible et courageux.

Sylviane C.

\*\*\*

*(Coline Moly organise un moment de présentation de son livre dans la salle sous la mairie de Saint-Andéol le samedi 24 janvier 2026 entre 11 h et 12 h 30.)*



## **LES "MERCREDIS DES AÎNÉS"** **UN RENDEZ-VOUS HEBDOMADAIRE CONVIVIAL**

Chaque mercredi après-midi, les anciens de Saint-Andéol et Château-Bernard se retrouvent à la salle communale de Château-Bernard pour partager un moment chaleureux autour de diverses activités. Des membres du CCAS passent régulièrement saluer les participants et partager ce temps convivial.

Au programme : Pétanque, jeux de cartes, jeux de société, ... Et surtout, beaucoup de bonne humeur !

Ces rencontres sont aussi l'occasion pour chacun de préparer et partager un goûter fait maison : gâteaux, tartes, biscuits... un vrai moment gourmand apprécié de tous.

Ces après-midis sont ouverts à tous les aînés des deux villages, dans un esprit de simplicité, de partage et de lien social. N'hésitez pas à venir rejoindre le groupe : plus on est nombreux, plus on rit !



Corinne M.

## **REPAS DES ANCIENS DE SAINT-ANDÉOL ET CHÂTEAU-BERNARD**



Le traditionnel repas des anciens a réuni le 22 novembre les aînés des deux villages, Saint-Andéol et Château-Bernard. Malgré la neige tombée la veille, 45 participants ont fait le déplacement, heureux de partager ce moment convivial.

Les deux CCAS étaient représentés, avec les deux maires, Gilles Cleret et Marc Rochas, entourés de : Agnès, Anne, Catherine, Corinne, Florence, Gérard, Gilbert, Marion et Nicole.

Trois bénévoles, Nadine, Hervé et Sophie, n'ont pas pu être présents le jour même mais avaient largement contribué à l'organisation en amont.

Le repas avait été préparé principalement avec des produits des environs :

- *Salade d'endives*
- *Bœuf bourguignon*
- *Purée de pommes de terre et patates douces,*
- *Pain et tartes*

*Glace à la vanille*

L'équipe en cuisine et en service s'est mobilisée avec bonne humeur pour que les anciens passent un agréable moment.

Les discussions allaient bon train, les rires aussi, et Gilbert, fidèle au rendez-vous, a assuré l'apéritif avec son enthousiasme habituel.

Un vrai plaisir pour les anciens, heureux de partager ce temps d'amitié malgré le froid et la neige à l'extérieur. Un moment simple, chaleureux et apprécié de tous, où les échanges et les rires ont largement contribué à réchauffer cette journée hivernale.

Une attention particulière a été portée aux anciens qui n'ont pas pu venir, notamment ceux qui étaient malades ou empêchés.

Cette rencontre a une nouvelle fois montré l'importance de ces moments partagés, où la simplicité, la bonne humeur et la solidarité tiennent une place essentielle dans la vie de nos villages.

Corinne M.





## GOÛTER DE NOËL DU 14 DÉCEMBRE



Tout était réuni pour passer un bel après-midi lors de cette animation prévue par le Comité des Fêtes. Non seulement les écoliers ont répondu présents mais également les frères et les sœurs collégiens. Les parents et grands-parents étaient aussi de la partie. Tout ce petit monde a suivi Lolita pour une petite balade en forêt et couper 2 sapins destinés à être décorés par les enfants.

Une animation « décoration sur bois » a enchanté les enfants qui ont pu exercer leurs talents.

Le beau temps a permis ensuite de se réunir sur la terrasse du Tétras-Lyre, de déguster des crêpes et de s'hydrater au vin et chocolat chauds.

Un grand merci à Lola, Tennessee, Izia et Lilou pour leurs chansons qui ont mérité nos applaudissements.

Rendez-vous l'année prochaine, même bonheur de se retrouver.

Marie-Thérèse P.



## DATES A RETENIR

- Réservez votre soirée le SAMEDI 21 MARS pour le repas traditionnel des « oreilles d'ânes »

## BOÎTE A LIRE

Une boîte à livres est installée sur la place du four à pain. Elle est à la disposition de tous les habitants, petits et grands.

Le fonctionnement est très simple :

- Vous pouvez déposer un livre que vous avez déjà lu,
- ou en prendre un qui vous intéresse, librement.

L'idée est de faire circuler les livres, de partager les lectures et de créer un petit espace d'échange au cœur du village.

N'hésitez pas à venir y jeter un œil... et à l'alimenter !



## TÊTENTAIRE: une soirée entre imaginaire et partage

Vendredi 28 novembre, la salle des fêtes accueillait la restitution du projet artistique « Abris et cabanes », mené cette année avec la compagnie *Tête en Terre* et le Parc du Vercors. Habitants, familles et curieux sont venus nombreux découvrir le travail réalisé autour de la cabane de La Peyrouse.

La compagnie *Tête en Terre* a imaginé un peuple poétique : les *Têtentaires*, êtres entre réalité et imaginaire composés d'éléments naturels.





Les élèves de l'école ont participé au projet à travers un atelier de création et d'observation mené en classe. Leurs productions étaient exposées pour l'occasion. Plusieurs enfants présents ont fièrement présenté leurs réalisations au public.



La soirée, rythmée par des échanges, des découvertes et une plongée dans la « têtentairologie » — science fictive dédiée à ce peuple invisible — s'est conclue dans une ambiance conviviale autour du pot de l'amitié.



Corinne M



### **FRELON** à pattes jaunes

Également appelé frelon asiatique, on entend parler de lui depuis un moment en plaine... Et cette année il atteint notre altitude, au grand désarroi des apiculteurs.

En effet, cet insecte n'est pas particulièrement agressif pour les hommes (pas plus en tout cas que les autres hyménoptères), mais il s'attaque aux colonies d'abeilles qui pour le moment ne savent pas se défendre contre cette espèce nouvelle dans nos régions.

Cette année, 7 ruches ont été décimées à Pré Clos, 4 à Garneyres. Une intervention de Marc Rochas a permis d'éliminer un nid à la Chenevarie (Château Bernard). Un autre nid avait été repéré à Pré Clos, mais situé trop haut pour pouvoir l'atteindre.

L'intérêt de détruire les nids à l'automne, c'est d'éviter que les reines, qui trouvent une cavité ou un abri pour passer l'hiver, ne refondent de nouvelles colonies l'année suivante.

Il est aussi possible de poser des pièges sélectifs au printemps pour tenter de diminuer le nombre de reines fondatrices.

L'objectif est de freiner la propagation de cette espèce qui n'a pas de régulateur naturel, afin de diminuer la pression sur les abeilles.

Pour cela n'hésitez pas à déclarer en mairie si vous avez repéré un nid de frelons asiatiques ; grosse sphère située en hauteur dans un arbre, parfois sous un toit ou dans un roncier.

Cécile L.

### **LES PLANTES MÉDICINALES**

La belle matinée du samedi 7 juin a rassemblé plus de 30 personnes venues découvrir les plantes médicinales et comestibles...

La balade, encadrée par Fabrice Vaccari, Accompagnateur en montagne et ancien élève de l'École Lyonnaise des plantes médicinales, a permis aux participants d'en apprendre plus sur les plantes les plus courantes qui poussent près de chez eux : plantain, pimprenelle, salsifis des prés, prêle des champs, aspérule odorante, aubépine, églantier, berce, gentiane jaune...

Comment les identifier, les cueillir, les conserver et les préparer, pour soigner les maux courants, ( ou pour aiguiser leurs papilles.

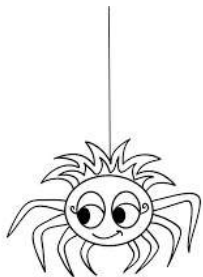
Quel plaisir de découvrir que les bourgeons de plantain ont le goût des cèpes !



Fabrice



## ARAIGNÉES, ARANÉIDES...

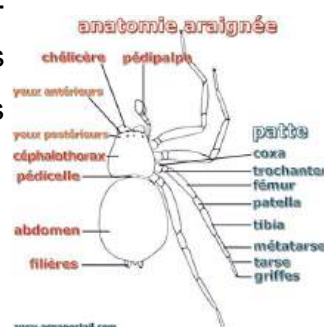


En ce jour pluvieux de fin octobre, six personnes se sont présentées à la sortie ABC de la biodiversité communale consacrée aux araignées. Six personnes imprudentes ou bien courageuses. Le niveau de risque était élevé. Il n'y avait pourtant aucune hésitation entre rester au chaud ou subir morsures et envenimations.

Revenons à la réalité avec quelques chiffres. 1700 espèces d'araignées réparties en 49 familles sont connues en France dont 127 espèces n'existent qu'en France où elles sont donc dites endémiques du sol français. L'Isère accueille 600 espèces et à ce jour 155 ont été répertoriées sur la commune de Saint-Andéol, dont 2 nouvelles pour l'Isère et 20 nouvelles pour le Parc Régional du Vercors. Environ 80% des araignées font moins de 5 mm de long, rien de monstrueux. Les plus grosses, celles qui nous font peur dans les habitations, ne forment donc que la portion congrue de ces bestioles. De mémoire d'homme et de ce qu'en disent les écrits, aucune n'a jamais sauté au visage d'un habitant. Les morsures d'araignées, dont on ne peut nier l'existence, sont exceptionnelles, bénignes chez nous. Identifier une morsure est facile, deux points d'entrée de leurs fins crochets. Autant dire que vous n'en verrez pas beaucoup ; demandez plutôt aux punaises, moustiques, et autres arthropodes volants, sautant ou rampant, d'avouer leurs forfaits lorsque vous constaterez un seul point de piqure.

Mais retour sur notre sortie sur la terre de Saint-Andéol. Les araignées sont complexes et la demi-journée débuta par leur anatomie, expliquée au moyen d'une maquette permettant de positionner la tête et le thorax qui sont soudés, l'abdomen dont la grosseur est liée à l'importance des ovaires, les yeux (entre 6 et 8), les pattes au nombre de 8, les palpes (mini pattes près de la tête et modifiées pour servir, chez le mâle, à la copulation) et les filières (en général au nombre de 6) qui sont des petits tubes émettant différents types de soie et situés à l'arrière de l'abdomen.

Puis nous sommes passés à un peu d'éthologie dont la copulation, qui est un acte très complexe chez les araignées et risqué pour le mâle, est le plus fascinant. Le bulbe copulateur, situé au bout du palpe (la petite patte modifiée du mâle), est une sorte de seringue qui doit s'introduire dans un orifice sous l'abdomen de la femelle ; on a déjà vu ça me direz-vous ! Mais, pour y entrer, le mâle doit non seulement amadouer la femelle (en la bloquant, la ficelant, l'anesthésiant, et j'en passe), mais aussi introduire une sorte de clef pour bien positionner sa « seringue » et injecter la semence. La nature, grande organisatrice, a multiplié les combines dont l'énumération serait moins fastidieuse que passionnante si le temps le permettait. Puis, la femelle pondra des œufs dans un cocon formé de plusieurs couches de soie différente où les œufs passeront, pour certaines espèces, tout l'hiver à l'abri.



Didier R



## ATLAS DE LA BIODIVERSITÉ COMMUNALE AVEC LE PARC NATUREL RÉGIONAL DU VERCORS - ST-ANDÉOL - SORTIE À LA DÉCOUVERTE DES HAIES

Une sortie a été réalisée **le 9 août** avec 5 habitants de St-Andéol accompagnés par Hortense. Une belle journée d'été pour étudier et en apprendre davantage sur les haies.

Je m'appelle Hortense, je suis en service civique sur l'ABC sur le secteur du Trièves au Parc Naturel Régional du Vercors pour une durée de 8 mois. Chargée d'organiser et de coordonner une dizaine de communes sur le Trièves, dont la commune de St-Andéol depuis 2023 et ce jusqu'à 2026. Réalisation d'inventaires naturalistes, animations nature avec les habitants, concertations et réunions avec les élus..., ce sont toutes ces diverses missions toutes plus riches et intéressantes mais surtout riches d'expériences.

Diverses animations et sorties ont été organisées pendant les 8 mois sur l'ensemble des thématiques de l'ABC afin de sensibiliser les habitants aux belles richesses de leur commune.

L'objectif était de partir **à la découverte de haies autour du village** et de rappeler l'importance de ces milieux parfois méconnus du grand public mais pourtant si riches en termes de biodiversité. Elles possèdent tant de bienfaits et de services écosystémiques. Dans le cadre de l'ABC, nous participons à sensibiliser les habitants, mais aussi les agriculteurs aux multiples bienfaits de ces milieux bocagers !

**Une haie** est constituée d'arbres, d'arbustes, de ronces, de branchages, servant à délimiter un champ, un jardin... Elle sert également à protéger du vent par exemple, et peut abriter des animaux. Certaines haies sont de véritables écosystèmes. Ces haies s'inscrivent dans un paysage dit bocager. **Le bocage** est un paysage agricole composé d'une mosaïque de prairies et de cultures de tailles et formes variables, délimitées par des haies, avec ou sans talus, souvent associées à des bois et des réseaux de mares. (OFB)

### Historique des haies :

Autrefois, les haies et les bocages d'Europe sont principalement présents sur l'arc Atlantique. Construites à partir du IX<sup>e</sup> siècle, principalement par les paysans afin de délimiter les parcelles et de protéger les animaux des aléas météorologiques, mais également pour produire du bois de chauffage. C'est au début du XX<sup>e</sup> siècle que les bocages atteignent leur apogée. Cependant depuis les années 1960, des phases de remembrements visent à moderniser l'agriculture, ces milieux ont été de ce fait arrachés... De nos jours, l'urbanisation et l'aménagement urbain contribuent à détruire ces milieux pourtant si riches. Selon quelques statistiques, seulement 30 % des haies présentes autrefois résistent à l'homme ! Mais aussi plus de 70 % des haies du territoire national ont disparu des bocages depuis 1950. La première cause est le changement des pratiques agricoles avec la perte, non remplacée, de 8 500 km de haies chaque année en France.



Une haie diversifiée doit comporter ces caractéristiques suivantes:

- Plusieurs hauteurs (hautes herbes, arbrisseaux, arbustes, arbres)
- Plusieurs espèces (arbres, arbustes, oiseaux, mammifères, reptiles...)



- arbres vieux et morts avec des cavités et des abris (refuges pour la faune) et le bois en décomposition (pour les insectes xylophages).

Les haies possèdent divers bienfaits et objectifs pour leurs propriétaires, mais aussi pour la biodiversité.

Elles permettent la conservation de la biodiversité en favorisant l'installation d'espèces. Ce sont de véritables refuges pour de nombreuses espèces, les oiseaux y font leur nid afin d'être moins visibles par les prédateurs. Elles servent aussi pour la chasse, l'épervier se perche sur les branches. Des espèces de serpents trouvent refuge dans les cavités des arbres têtard des haies. Mais également en créant des corridors écologiques afin de favoriser le passage de la faune sans être chassée.

Les agriculteurs bénéficient également de ces milieux, les haies participent à la protection des animaux d'élevage et des cultures (intempéries, canicules, rôle de brise-vent). Véritable protection physique en réduisant l'érosion des sols mais également de régulation des inondations grâce à la filtration des nitrates grâce aux racines.

Les arbres et les plantes des haies gardent l'humidité et apportent de la fertilité grâce à l'humus, ce qui rend le sol plus riche et plus stable.

Elles favorisent enfin l'augmentation des rendements agricoles grâce à la production de bois, de fourrage et de baies, et participent de ce fait au stockage du carbone. Ce sont des puits de carbone : 1 km de haie stocke jusqu'à 3 tonnes de CO<sub>2</sub> /an. Elles ont un véritable rôle à jouer pour palier au réchauffement climatique actuel.

Hortense



## **LA RÉSERVE NATURELLE DU VERCORS 40 ANS ....ET BIEN PRÉSERVÉE**

L'année d'anniversaire 2025 pour la réserve nationale des hauts plateaux du Vercors, a été l'occasion de la célébrer et de lui faire honneur à plusieurs occasions et de différentes manières.

Par exemple :

- un concours photos qui a permis d'enrichir avantageusement la photothèque de la réserve,
- des sorties sur la réserve sur différentes thématiques (faune, flore, pastoralisme...),
- des festivités dont un spectacle spécifiquement conçu pour cette célébration un peu partout sur le territoire.

Encore un bel anniversaire à cet écrin de nature et longue vie !

David L.





## A L'ÉCOLE MATERNELLE DE ST GUILLAUME...

### Classe maternelle de Saint-Guillaume : de nombreux projets pour les plus petits !

Pour l'année scolaire 2025-2026, la classe maternelle accueille 15 élèves, répartis équitablement entre les trois niveaux : 5 petits, 5 moyens et 5 grands.

#### 🎯 Des projets variés pour les plus jeunes

##### 📖 Bibliothèque :

Les élèves de maternelle seront accueillis à la médiathèque de Monestier-de-Clermont pour trois séances autour du parcours « *Cache-cache dans l'art* ».

##### 🎬 École et cinéma

La classe maternelle participera cette année au dispositif École et cinéma, avec trois films programmés au cinéma *Le Scialet* de Gresse-en-Vercors.

##### 💃 Danse et spectacle vivant

La classe maternelle a été sélectionnée pour le projet USEP « *Bal des enfants* », qui se conclura par une rencontre inter-écoles au gymnase de Monestier.

L'école accueillera également un spectacle de la compagnie Sylvie Guillermin, auquel assisteront les maternelles de Saint-Guillaume, Prélénfrey et Gresse-en-Vercors.

##### 🎨 Arts visuels

Dans le cadre d'un projet départemental en lien avec le Musée de l'Ancien Évêché, une sortie sera organisée.

Chaque enfant apportera une œuvre sur le thème de l'eau, destinée à créer une réalisation collective exposée lors de la visite.

##### 🔬 Sciences – Ombres et lumières

Les maternelles participeront à un projet scientifique autour des ombres et des lumières, comprenant 2 ou 3 rencontres ainsi que des interventions en classe pour expérimenter, manipuler et observer les phénomènes lumineux.

##### 🌿 Nature & environnement

Une sortie en forêt est prévue une fois par mois, permettant aux enfants de découvrir la nature par l'observation, la manipulation et le jeu.

Le jardin de l'école reste également un espace privilégié d'apprentissage : plantations, entretien, récoltes et dégustation collective lors de la Semaine du goût.

##### 🏃 Éducation physique et sportive

Les élèves de maternelle ont débuté l'année en participant au Courseton de l'Emala au mois d'octobre.

Un cycle de jeux d'opposition est également proposé durant l'automne, suivi d'un cycle de gymnastique programmé pour le mois de janvier.

L'hiver sera marqué par six séances de ski de fond, organisées le vendredi matin en janvier et février.

Au printemps, le prêt de draisiennes et de casques par l'USEP permettra aux enfants de s'initier à la maîtrise du vélo.

Enfin, en fin d'année scolaire, un cycle d'athlétisme et de jeux de raquettes viendra compléter ce programme sportif riche et varié.

Une année riche en découvertes attend donc les plus jeunes élèves de la classe maternelle !



Corinne M

## A L'ÉCOLE PRIMAIRE DE CHÂTEAU-BERNARD - SAINT-ANDÉOL

Cette année l'effectif de l'école a augmenté ; 16 élèves, dont 6 Saint-Andéolous et 10 Chapelous fréquentent l'établissement scolaire, encadrés par Estelle, Céline et Maya.

Gabriel, Vadim et Naël au CP – Capucine et Gabin au CE1 – Izia, Jérémie, César, Noah et Lilou au CE2 -Tennessee et Lola au CM1 – Rachel, Annaé, Oliver et Gabin au CM2

Les activités prévues sont variées :

- Cycle piscine en septembre
- Courseton au stade de Monestier et cross du collège pour les CM2
- Cinéma (Le Chant de la Mer – Peau d'Ane – Le petit fugitif)
- Bibliothèque de Monestier dont 3 séances prévues sur le thème de l'égalité entre les filles et les garçons.
- Ski à Gresse-en-Vercors en janvier et février.
- 3 visites au cours de l'année sont programmées au collège de Monestier pour l'adaptation des futurs collégiens. Ces séances organisées par EMALA, prévoient des activités regroupées entre collégiens et CM2.

Atelier têtentairologie :

Noëlie du Parc du Vercors est venue avec une comédienne, Emeline, pour nous présenter les têtentaires. Ce sont des personnages qui sont faits avec les éléments issus du lieu où ils vivent. Emeline nous en a présenté plusieurs qu'elle a photographiés. Ils ont des noms qui viennent parfois de la matière avec laquelle ils sont faits, ou d'une histoire du lieu où ils habitent. Elle nous a raconté sa rencontre avec l'un d'eux ! C'était magique !

Notre mission de têtentairologue était d'imaginer un têtentaire qui vit près de la cabane de la Peyrouse. On avait chacun une photo de la cabane et des photos d'éléments qui se trouvent autour : des feuilles, des fleurs, des rochers, du métal, des mousses, des lichens, le livre d'or de la cabane (les promeneurs peuvent y laisser un petit mot). On a découpé des éléments pour créer puis coller nos têtentaires sur la photo. On a dit ce que notre têtentaire faisait là, s'il gardait le lieu, s'il était protecteur, farceur ou méchant.

C'était un beau moment et nous souhaitons que tous les promeneurs de la Peyrouse puissent les apercevoir !

Emeline nous a offert un badge de têtentairologue. Nous avons beaucoup aimé cette rencontre.

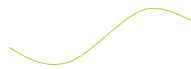


## Les élèves de Saint-Andéol et Château-Bernard.

En dehors de ces activités, les élèves participent au « **Prix des Incorruptibles** » financé par le Sou des écoles et qui consiste à un projet littéraire pour tous les écoliers. Des livres sont sélectionnés (5 livres) selon le niveau de classe des élèves qui peuvent exprimer leur point de vue, échanger et voter pour leur livre préféré. Ce procédé a pour objectif de stimuler le goût de la lecture, de partager leurs opinions avec des lecteurs d'autres écoles, et de développer l'imaginaire et leur esprit critique. Ce prix s'étend au niveau national ainsi qu'à l'étranger.

Le projet cette année est axé sur la découverte du Gypaète et Lucas Weil (Educateur environnemental et guide naturaliste) intervient au sein de l'école afin de partager avec les élèves ses connaissances sur les espaces naturels, la biodiversité, l'étude des rapaces...

Dans le cadre de ce projet, des illustratrices interviendront et travailleront avec les élèves sur la création d'un livre sur les gypaètes.



La parole est donnée aux élèves concernant le **COURSETON** et le projet sur les **GYPAÈTES** :

- « - Il y avait beaucoup de monde et quand les gens applaudissent, ça me ralentit.
- J'étais content, j'ai fait du saute-mouton en attendant la course.
- Il y avait les 2 maîtresses et j'ai vu Eden qui était à l'école de St Guillaume
- Je n'étais pas rassurée quand les gens applaudissaient. J'ai vu mon cousin de Sinard.
- J'ai aimé courir avec César.
- Je suis parti à fond la caisse et j'étais content d'être dans les 10 premiers.
- Je n'ai pas trop aimé, j'étais gêné par le bruit.
- C'était un stade gigantesque et il y avait beaucoup de monde.
- J'ai adoré car il y avait beaucoup d'enfants d'autres écoles et aussi le sport ça fait du bien.
- C'était pas mal, surtout le petit goûter.
- La course m'a plu, j'étais contente de courir avec Annaé
- Je n'ai pas aimé parce qu'on n'a pas su notre classement, mais j'étais contente de courir avec Rachel
- On a couru avec les grands du collège et le parcours était compliqué. »



- « -On reconnaît le gypaète parce qu'il a une barbe, une queue en forme de losange et un bec crochu. Adulte il a un ventre rouge.
- Je préfère le faucon pèlerin, il va à 350 km/h et il plonge.
- Lucas est venu et il a parlé de la faune sauvage. Le gypaète est protégé.
- Le gypaète a une barbe, des grandes ailes, une queue en losange. Il mange des os et les fait tomber sur son rocher préféré.
- Il habite en montagne et se déplace beaucoup, on peut le suivre sur le site.
- Le lynx et le loup tuent des animaux. Le gypaète mange les os et la peau des animaux. Le vautour Moine est le plus grand des oiseaux.
- Adulte, le ventre du gypaète est rouge, il a un bec crochu et une queue en losange.
- On fait un code sur internet et on peut suivre le parcours du gypaète, il a 2 bagues et des griffes très pointues.
- Adulte il a le ventre rouge parce qu'il se trempe dans les rivières avec de la rouille.
- On apprend à le reconnaître avec Lucas. Le gypaète mange des os et quand ils sont trop gros, il vole avec et les lâche sur son rocher préféré.
- Le gypaète bébé a un ventre marron, une queue en losange, ses ailes pour planer sont en rectangle.

-

*On le reconnaît avec sa queue en losange, j'aimerais bien qu'il vienne nous voir. Il survole Château-Bernard quand on n'est pas là.*

*-Je le remarque avec ses couleurs. Il fait 3 m d'envergure.*

*On regarde son parcours sur le site, Il passe au col de l'Arzelier. Lucas, le guide est super méga sympa.*

*-J'ai appris beaucoup de choses et les activités ont été trop sympas. »*



Nous pourrions suivre l'étude du gypaète qui continue tout au long de l'année scolaire et les lecteurs seront informés à nouveau dans le journal qui paraîtra au mois de juillet.

A retenir, la date du spectacle créé par les élèves et Maya. Théâtre et chants sur le thème du voyage. **Le 19 Juin - 19 h à la Tanière à Mémé (Saint Andéol)**

Marie-Thérèse P.

## INAUGURATION DE LA NOUVELLE COUR DE L'ÉCOLE

La cour de l'école de Château-Bernard a été inaugurée le 17 octobre en présence du maire Marc Rochas et des élus de la commune, de la députée Marie-Noëlle Battistel, du président du SIES Gilles Cleret et de plusieurs membres du SIES, des enseignantes, des entreprises et des employés communaux qui ont participé au chantier et des parents d'élèves.

Après plusieurs mois de travaux, l'espace a été entièrement réaménagé pour offrir aux élèves un lieu plus sécurisé, plus agréable et propice aux jeux comme aux moments de détente.

Les enfants ont pu montrer leur belle fresque « **Les 4 saisons** », réalisée pendant les TAP avec **Maya**. Le grand arbre qui traverse les quatre panneaux représente le printemps, l'été, l'automne et l'hiver. Ce travail collectif apporte beaucoup de couleurs au préau.

Pour l'occasion, les élèves avaient aussi accroché leurs dessins sur les grilles : cœurs, maisons, arcs-en-ciel et petits mots comme « Merci » ou « La cour est belle ». Un joli clin d'œil pour célébrer la fin des travaux.

Cette nouvelle cour, plus propre et plus agréable, pourra désormais être pleinement utilisée par les enfants.







## LA VIE DE NOS ANCIENS - JEAN-LOUIS POSTOLY



Jean-Louis Postoly, né en Ardèche en avril 1936, grandit à la Roche-de-Glun où ses parents tiennent une auberge de jeunesse. L'afflux de voyageurs en provenance des quatre coins de l'Europe se tarit avec l'arrivée de la guerre. L'auberge de jeunesse doit fermer et la famille quitter le village pour chercher du travail ailleurs. Elle s'installe à Seyssins où le père devient jardinier. Jean-Louis y passe son adolescence, s'adonnant à son sport favori, le vélo, et y rencontre le grand amour de sa vie, Louisette. Ils ne se quitteront plus, à l'exception des trois années de guerre en Algérie, une expérience et des souvenirs douloureux pour Jean-Louis, qui le bouleversent toujours.



Le couple et ses trois enfants s'installent à Saint-Andéol en 1970, 60 habitants à l'époque, à proximité de la famille de Louisette qui vit à Château-Bernard. Jean-Louis et Louisette partagent la même passion pour la nature et les randonnées dans la chaîne du Vercors qu'ils explorent ensemble dans tous sens. Jean-Louis commence sa vie d'adulte en travaillant comme artisan, mais le rêve d'ouvrir une auberge, à l'instar de ses parents, ne l'a jamais quitté. L'héritage d'un terrain à Saint-Andéol au décès de son beau-père lui en donne l'opportunité. C'est ainsi que naît l'*Auberge de la Prairie*, dans un chalet transporté pièce par pièce depuis le barrage de Monteynard et remonté sur le terrain, juste en-dessous des remontées mécaniques du village et du départ des pistes de ski nordique. Jean-Louis s'occupe de ces remontées mécaniques, en plus d'un grand élevage de volailles destinées aux cuisines de l'auberge. Il y a affluence, les touristes le week end, les enfants des colonies de vacances voisines pour les goûters, et les ouvriers en semaine. La neige est alors abondante. L'*Auberge de la Prairie* devient un pôle attractif important pour la commune, faisant en outre fonction de syndicat d'initiative pour les touristes. Louisette est aux fourneaux — ses talents de cuisinière, tout comme sa personnalité solaire et chaleureuse, ont laissé des souvenirs impérissables dont on entend encore souvent parler au village. Son plat emblématique servi à l'auberge était le gratin dauphinois, répertorié dans des livres de recettes comme "*gratin dauphinois Louisette*". Des plats à base de volailles élevées maison, du gibier en période de chasse, des champignons ou des tartes à la myrtille, on se régale à l'*Auberge de la Prairie*, l'affaire est florissante et dure pendant vingt ans, jusqu'à la fermeture pour cause de retraite.

En plus de son auberge, Jean-Louis s'est beaucoup impliqué dans la vie de la commune, en particulier comme premier adjoint du maire Louis Chion pendant trois mandatures et au sein du comité des fêtes. Il nous a légué entre autres le nom du centre, le *Tétra-Lyre*, et les potences auxquelles sont suspendus les pots de géraniums devant la mairie. Il vit toujours dans son auberge, transformée en habitation, avec le souvenir prégnant de sa Louisette qui l'a quittée il y a une dizaine d'années et où il s'occupe maintenant, toujours avec entrain, de sa jolie mare et de ses poissons. \*



Sylviane C.





## NOTRE VOYAGE EN INDE, VU D'UNE ADO !

Je m'appelle Anouk, j'ai 14 ans et au mois d'août on est parti environ 3 semaines en Inde !

J'avoue qu'avant d'y aller c'était pas un pays qui me faisait très envie, c'était un pays qui me faisait peur.

Bref, on est parti le 1er Août à cinq pour une arrivée à **Delhi** puis à **Leh** le 2 Août à quatre, et oui un petit bâton s'est mis dans nos roues et maman a eu un problème avec son visa et est restée à **Francfort** pour une nuit. Le peu de temps que l'on a passé à Delhi était fatigant (climat et avion) et très drôle à la fois (vache au milieu de la route et marchand d'oranges au bord de l'autoroute)

Le troisième et le quatrième jour nous avons visité **Leh** et des temples aux alentours. Le cinquième jour, après s'être acclimatés en altitude, nous avons fait un col à 4810 m d'altitude. C'était très impressionnant de monter à une telle altitude.

Le 6 Août, nous sommes partis pour notre premier trek (marche sur plusieurs jours) en taxi, la **Markha Valley** !

Nous avons fait ce trek sur 6 jours. Chaque soir nous dormions chez l'habitant et partageons le repas avec eux. Les repas étaient toujours composés des mêmes aliments : riz, légumes et lentilles, le tout se nommant Dhal Bat.

Les journées, nous marchions à peu près entre 15 et 20 kms, parfois nous devons traverser des rivières avec des courant très forts.

La dernière nuit, nous avons dormi à 4830 m d'altitude. Cette fois ci nous n'étions pas chez les habitants mais dans un camp avec une tente partagée pour manger. Nous avons rencontré plein de personnes adorables de nationalités différentes (israélien, anglais, espagnol, américain...), nous avons beaucoup joué avec des ados belges qui faisaient comme nous.

Au onzième jour de notre voyage, nous étions de nouveau à Leh, nous nous sommes reposés pendant une journée et avons visité un musée le matin. L'après-midi je suis rentrée à la guesthouse (lieu où nous logions) car je ne me sentais pas bien. Peut-être en cause l'eau mal filtrée ou la nourriture épicée.

Nous sommes par la suite repartis sur un deuxième trek où nous avons dû prendre toute notre nourriture et nos affaires pour quatre jours car nous étions en autonomie. Nous marchions toute la journée et plantions notre tente dans une prairie aux alentours de 16h et nous couchions vers 18h. Nous sommes passés sur un glacier à 5460 m d'altitude.

A la fin de ce trek nous arrivions dans une petite ville réputée pour son désert où il est possible de faire une balade à dos de chameau.

Nous avons donc fait cette balade à chameau puis avons dormi dans une guesthouse. Nous sommes ensuite rentrés à Leh en taxi.

Le 17 Août, pour l'anniversaire de Maëlie, ma sœur, nous avons fait du rafting (bateau pour descendre des rivières qui bouge beaucoup) sur la rivière Zanskar.

L'expérience peut paraître un peu risquée dans ce pays assez pauvre et dont la sécurité est minimale. Mais cette descente en bateau était incroyable. Le soir nous sommes allés au restaurant.





A Leh, nous nous sommes posés deux jours pour réfléchir à la suite et acheter des petits souvenirs. Et nous avons décidé de partir en voiture voir les grands lacs à la frontière avec la Chine.

Nous avons vu 5 lacs en tout, dont deux très connus (Pangong Lake et Tso Moriri). Nous avons dormi dans des guesthouses et avons passé une soirée voir des nomades (personnes sans habitat fixe) que connaissait notre chauffeur.

C'était émouvant de voir des personnes heureuses vivant uniquement de leurs chèvres dans des cabanes en pierre. Nous avons goûté du fromage fermenté et avons bu beaucoup de thé.

Nous sommes rentrés à Leh et avons fait nos affaires pour prendre l'avion tôt le lendemain et retourner à Delhi.

Nous avons quitté le climat frais et accueillant de Leh pour retrouver le climat lourd de Delhi et sa pollution.

Heureusement nous n'y avons pas passé trop de temps et avons directement pris un train, direction une des 7 Merveilles du Monde : Le Taj Mahal. Nous avons passé une nuit là-bas et le matin tôt nous sommes allés voir ce grand monument célèbre.

Ce lieu était magique malgré le monde !

Nous avons fini notre voyage en rentrant à Delhi et avons pris l'avion après plusieurs gros coups de stress par rapport aux bagages.

Cela faisait quand même du bien de retrouver le climat et l'ambiance de la France. Le plus bizarre était de retrouver la conduite à droite.

Ce voyage a été une magnifique expérience dont je me souviendrai toute ma vie.

#### Le petit +

- nous devions filtrer l'eau tout le long de notre voyage pour éviter les maladies
- tout le jour à Leh que nous avons passé nous mangions dans de restaurant pour le matin le midi et le soir
- Dans la rue, il était très rare de ne pas croiser de vaches, de taureaux ou encore de chiens
- La conduite était.... Comment dire ..... Sportive et un peu flippante
- Dans chaque petit village, même en montagne, il y avait un petit temple bouddhiste
- Si vous n'aimez pas le thé, n'allez pas en Inde ! Nous avons bu du thé à tous les moments de la journée.



Anouk V.



# Infos pratiques



## Agence postale de St Guillaume

Mardi et jeudi  
8h30-12h00 et 13h00-16h15

Lundi mercredi et vendredi  
8h30-12h00

Tél : 04 76 34 08 69  
<https://saint-andeol.fr/>  
[mairie@saint-andeol.fr](mailto:mairie@saint-andeol.fr)

## Ouverture au public:

Lundi : 8h-12h

Mardi : 8h-12h

Mercredi : 8h-12h et 14h-17h

Vendredi : 8h-12h



## **HORAIRES DECHETTERIE MONESTIER DE CLERMONT**

*(Consignes de tri disponibles sur le site [cc-trieves.fr](http://cc-trieves.fr))*

Lundi : 9h00-11h45 / 14h00-17h15

Mardi : 9h00-11h45 / 14h00-17h15

Mercredi : 9h00-11h45 / 14h00-17h15

Samedi : 9h00-11h45 / 14h00-17h15

Les professionnels sont acceptés tous les jours en évitant si possible les samedis.



A disposition dans le hall de « la cure »



SAMU : 15

POLICE : 17

POMPIERS : 18 (portable:112)

GENDARMERIE :04 763401 21

MEDECIN DE GARDE : 08 10 15 33

## **Ont participé à ce numéro:**

Gilles Cleret, Marie-Thérèse Pitoulard, Sylviane Corgiat, Marie-Claude Catry, David Leroy, Hortense Mermillon, Estelle Capai, Anouk Vanpé, Corinne Martin, Cécile Laigneau, Didier Rastel, Fabrice Vaccari, Fabienne Forcheron.